



Dans un espace contemporain, l'atrium de Tassin La Demi Lune accueille les oeuvres d'une quarantaine d'artistes.

Dans cette ambiance intimiste et chaleureuse, Sol'art invite le spectateur à une déambulation entre peintures, sculptures et photographies. Les portes du salon s'ouvrent cette année encore sur des créations originales et modernes où chaque artiste présente les fruits de son travail, au gré de ses émotions et de ses états d'âme d'où émerge la passion de créer.

Pour la 61^{ème} édition de SOL'ART, la musique, la danse ainsi qu'un atelier création en collaboration avec le collègue Jean-Jacques Rousseau pour la réalisation d'une fresque durant toute la durée du salon sont au rendez-vous...

Errez dans les allées, laissez votre regard se faire surprendre , goûtez le plaisir de la découverte... tel est le souhait de toute l'équipe de Sol'Art.

L'équipe SOL'ART 2025



En 1945, après la guerre il fallait reconstruire la cité, le conseil municipal œuvrait, enthousiaste à la renaissance de Tassin. L'équipe culturelle du conseil, sous l'impulsion de Messieurs RIEUSSEC et GRANGE eut l'idée de créer une société de peintres pour exposer le charme de l'Ouest Lyonnais. L'Ouest était magnifique et il fallait le dire. Quoi de mieux que d'organiser une exposition.

En 2022, le salon de l'Ouest Lyonnais est rebaptisé SOL'ART.

En 2024, cette manifestation culturelle artistique annuelle présente avec toujours autant d'enthousiasme les multiples facettes de la création avec une trentaine de peintres, photographes et sculpteurs de très haut niveau. La passion anime cette nouvelle exposition, passion de l'art, passion de la transmission, passion de l'échange. L'art existe par le regard du spectateur. Venez-nous enrichir en apportant votre vision personnelle et en découvrant la proposition de l'équipe SOL'ART : l'art contemporain, une émotion partagée !

retrouvez tous les artistes sur
salon-ouest-lyonnais.com





SOMMAIRE

| | | | | | |
|---------------------------|-------|---------------------|-------|-----------------------|-------|
| ACCIARI Pierre-Louis | P. 5 | FABRON Jeannine | P. 33 | RYVKINA Irina | P. 59 |
| ATLAN Richard | P. 7 | GERMSER Elisabeth | P. 35 | SCOTT John | P. 61 |
| BARTHES Philippe | P. 9 | IMHOFF Jean | P. 37 | SHIH JUI HSUAN Claire | P. 63 |
| BASSET AUBONNET Catherine | P. 11 | LONGCHAMP Michel | P. 39 | SHINODA Miu | P. 65 |
| BELSKY Macha | P. 13 | MAGADUR Sylvie | P. 41 | SIMERAY Jean-louis | P. 67 |
| BLANC Alex | P. 15 | MERLIN Caroline | P. 43 | SIMON Yannick | P. 69 |
| BROSSY Franck | P. 17 | MOUTIN Bernard | P. 45 | SIMONARD Bruno | P. 71 |
| CARDOT Michel | P. 19 | NIGON Jean-françois | P. 47 | SOREZ Caroline | P. 73 |
| CHANEAC Patrick | P. 21 | NOËL Florence | P. 49 | TRAMAILLE Loïs | P. 75 |
| CHARBONNIER Muriel | P. 23 | PETIT Alissa | P. 51 | VILLEMAUX Gérard | P. 77 |
| CONTI Grace | P. 25 | QUENETTE Géraldine | P. 53 | VINANDY Christine | P. 79 |
| CONTI Jean-Louis | P. 27 | RESSY Virginie | P. 55 | VIORNERY Chrystèle | P. 81 |
| DE MENTHIERE Laurence | P. 29 | RIVOIRE Martine | P. 57 | | |
| DE MICHELIS Yannis | P. 31 | | | | |



Pierre-Louis **ACCIARI**



Un retour aux sources, j'ai installé, depuis quelques années, mon atelier en plein cœur de la Provence à Saint-Rémy de Provence.

Nourri dès le plus jeune âge par la bande dessinée (Jack Kirby et toute l'équipe MARVEL, Pilote, le journal de Spirou, Tintin et les formats 13X18 italiens : Blek le roc, Akim et autres rois de l'exploit...), je croise les albums de Philippe Druillet et ses univers peuplés d'êtres difformes. La fascination de ce travail définit mon horizon graphique. Après le parcours scolaire, c'est l'école des Beaux-arts et la découverte de toutes les expressions : peinture, sculpture, musique et cinéma. C'est surtout la découverte du « geste » pictural, qui va déterminer le but de ma recherche permanente...Basquiat, Pollock et surtout Bacon resteront toujours des balises.



Je retrouve cette vision artistique du monde, dans le « cinéma de genre » et ses maîtres Italiens (Bava, Argento...) qui légitimeront mon expression.

Je redécouvre le plaisir de dessiner et de peindre, lors d'un voyage en Italie. Les carnets de voyage seront les premières « nouvelles œuvres » pour aboutir aujourd'hui à une réelle production picturale parfaitement en accord avec mes préoccupations graphiques et mes thèmes nés d'une expérience de vie.

L'urgence du trait reste l'élément essentiel de ma peinture, allié à une expression quasi obsessionnelle de la peur de la mort...de la peur tout simplement. Des thèmes récurrents, le corps différent ou la corruption de celui-ci par les outrages du temps allié à un maltraitement particulier des palettes de couleurs. Ma peinture est une perpétuelle recherche du geste parfait, brutal, violent extrême mais toujours qui tend vers la beauté.

placciari@gmail.com
www.placciari.art





Richard **ATLAN**



Peindre la vie modeste : un monde de petits bonheurs transfigurés par l'esprit du Pop art. Inspiré des maîtres de l'affiche, célébrer le kitsch joyeux et humain, rendant l'art accessible. Des couleurs vives, des formes généreuses, des ambiances atypiques et sentimentales. Des personnages et des scènes de vie qui mêlent l'ordinaire et l'onirique.



IDENTITÉ ET PARCOURS

Illustrateur, graphiste et peintre né en 1954.
Maîtrise d'Arts Plastiques et Sciences de l'Art, Université Panthéon-Sorbonne Paris
Freelance depuis 1986 en conception, direction artistique, illustration, graphisme dans l'édition, la publicité et la mode.
Enseignant en communication visuelle pendant plus de 20 ans : Professeur d'arts plastiques et création graphique en Écoles supérieures de communication visuelle.
Vit et travaille à Lyon.

richardatlan@wanadoo.fr
www.richard-atlan.com





Philippe **BARTHES**



Le besoin de m'approprier un moyen d'expression propre pour mes sculptures ou mes peintures tient à la nécessité que j'ai eu de trouver un territoire dans lequel me reconnaître, me promener et me repérer.

Reconnaître la vie des pierres, des arbres ou des écorces, c'est cela qui m'a conduit à créer mes œuvres à partir de ces éléments, déjà œuvres d'art.

L'homme est souvent éloigné de son lien à la Nature, à l'Univers. À travers mon travail je tente de rapprocher, de redécouvrir et de réinventer un paysage extraordinaire. Une manière de sensibiliser le spectateur à la beauté du monde et de souligner notre appartenance à celui-ci.



Créer à partir d'infimes unités, exploiter la fragilité de l'élément unique qui prend forme et sens dans la quantité et la répétition et mettre en valeur le tronc, la tranche d'arbre, la pierre tout en les laissant s'effacer derrière la création constituent ma recherche artistique.

Mes sculptures sont à chaque fois un commencement et deviennent des supports à rêves.

Attiré par l'art brut, je travaille avec des matériaux rencontrés dans la nature, pour donner vie à mon univers, utilisant au maximum des produits naturels, le bois et la terre sont traités à l'huile de lin et les peintures sont 100% végétales.

Par ces œuvres à toucher et à regarder, j'explore une forme de spiritualité utilisant le monde des sens pour toucher l'âme.

philippe.barthes1@orange.fr
FB : Philippe barthes





Catherine **BASSET-AUBONNET**



Mystérieuses luminescences

Voici des créatures luminescentes qui semblent nées de mystérieuses hybridations au plus profond des mers, là il resterait encore quelque liquide amniotique venu du fond des temps et des origines du vivant.

Le visage et le corps humains y retrouvent la flore et la faune primitives d'où ils sont issus. De très métaphoriques hélices d'ADN y apparaissent parmi des volées d'animalcules planctoniques non encore vertébrés.



Ce que nous propose Catherine Basset-Aubonnet, avec ses collages et télescopages d'images, est une nouvelle odysée dans les grandes profondeurs de la mémoire des organismes vivants, comme une quête spirituelle de cette vérité sous-jacente, poétique sans doute, qui se niche dans les tréfonds de l'être, bien au dessous du conscient et de la raison raisonnable.

Pierre Souchaud - Fondateur de la revue Artension

c.basset-aubonnet@hotmail.fr
www.catartiste.wordpress.com





Macha **BELSKY**



Née à Moscou, en Russie et diplômée de l'École Supérieure d'architecture, Macha Belsky travaille d'abord comme architecte et graphiste. Peintre contemporaine, elle est arrivée en France (Lyon) en 1996.

Son sujet préféré est le paysage urbain : « Pour moi la ville est un univers qui bouge et respire, qui est plein de passions cachées, d'ombres et de lumière et qui vit indépendamment de ses habitants... ». Sa palette d'artiste, douce et harmonieuse est pourtant faite de tension et d'effervescence.

Les maisons et les arbres dansants, vous font plonger dans une ambiance irréelle où la ville banale devient un lieu instable et fantastique et où même l'air est vibrant... Son style est inspiré par les peintres russes de début du 20ème siècle : Malevitch, Soutine et Chagall.



“

La ville banale devient
un lieu instable
et fantastique.

”

machabelsky@aol.com
www.machabelsky.com

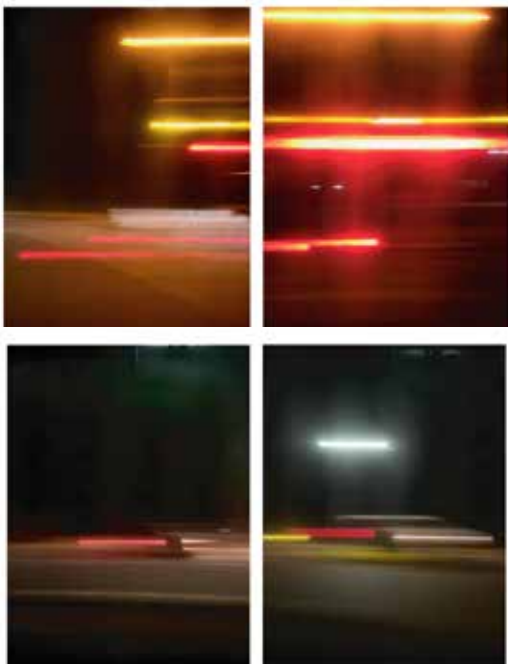




Alex BLANC



Alex vit à Saint-Rémy-de-Provence, mais son âme voyage au gré des brumes de la Camargue. Équipé de son seul iPhone, ce photographe atypique capture l'essence brute de ces paysages sauvages. Loin des clichés, il saisit des ambiances poétiques et mystérieuses, révélant la beauté cachée dans le moindre détail. Fan de rock, des Sex Pistols à Nirvana, il injecte une énergie grunge dans ses créations. Il ne se contente pas de photographier, il explore. Ses images sont de véritables close-up, où chaque texture, chaque reflet de lumière, est travaillée pour dévoiler le sens caché des choses et transformer le quotidien en une œuvre d'art brute et intense.



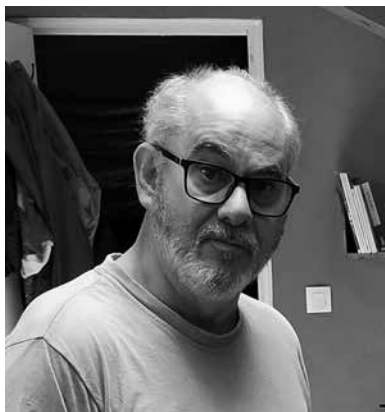
Inspiré par la force du rock, il cherche à figer l'instant où la nature se révèle avec une puissance inattendue. Chaque photo est un morceau de musique visuel, un solo de guitare qui déchire le silence, un cri de liberté. Il capture l'éphémère avec une profondeur qui touche l'intemporel.

georges.blanc0734@orange.fr





Franck **BROSSY**



Né en 1958 à Saint Étienne et issu d'une famille ouvrière, dans ce pays de terres et roches noires, d'usines de métallurgie, j'ai été très tôt sensible à la matière et à ses transformations.

Par la peinture, à travers le chaos et la ruine des objets et marchandises, j'explore la plasticité des formes et des matières.

Ces vestiges des activités humaines et de leurs excès nous interrogent sur notre rapport au monde.



Ne peut-on regarder autrement ces objets oubliés, rejetés, ces rebuts, ces vestiges, qui semblent réapparaître une ultime fois, au bord du monde, avant leur disparition dans un entremêlement de formes et de matières ? Pour moi, ils ont quelque chose de vital, d'organique, une énergie sous-jacente. Ils deviennent les substrats, les nutriments de la peinture elle-même. Là, se joue cet échange incongru du mécanique et du vivant, de l'objet et de l'organe, de l'animal et du végétal, de la conscience et du temps. M'éloignant d'une figuration servile et flatteuse, par une couche picturale vivante, une composition recréée, j'interroge ces matières en accumulation, lorsqu'elles sont dans leur état ultime, bien loin de leur état initial de séduction.

Le chaos et la ruine deviennent publics, ils sont préhensibles en s'offrant à la répulsion ou au plaisir.

f.brossy@yahoo.com
franckbrossyart.wordpress.com





Michel CARDOT



Partir d'une réalité de mon environnement au quotidien et arriver à une œuvre abstraite, esthétique, unique et si tant est que cet adjectif puisse être associé à la photographie positive. Décontextualisé, ma démarche cherche à mettre en valeur le potentiel imaginaire du sujet en laissant tomber son aspect figuratif qui en réalité n'a que peu d'intérêt. Je ne suis qu'un passant qui partage des «instants» de son temps ! Mon travail n'a pas pour but de témoigner de notre époque. Je ne cherche pas à montrer. Je donne à voir. Mes photographies sont le fruit d'une alchimie entre ce que je vois dans mon environnement et ce que j'en ressens.

Ma source d'inspiration : le Quotidien

Mon approche est avant tout graphique parfois ludique. Elle laisse une place importante au Regardeur ce qui l'amène à être actif dans l'interprétation.



Autodidacte, j'ai fait mes premières armes le jour où mon père m'a confié son appareil pour prendre les photos de vacances de la famille.

La participation depuis plus de 10 ans à un club photo animé par des professionnel(le)s m'a permis de faire de ma pratique mon mode d'expression privilégié. Enfin, après un accompagnement personnalisé j'ai sauté le pas et aujourd'hui j'ai plaisir à porter mes réalisations photographiques auprès du public.

Ma démarche se déploie à travers deux univers et un espace de travail:

QO MI DO : la photographie contemplative, abstraite et picturale – série que j'expose.

My AETATIS : séries courtes et séries sur l'être humain à travers les gestes et postures

Pil'moc : un espace laissant libre cours à la création à partir de mes archives photographiques et faisant appel à la composition, la compression et la compilation.

michel.cardot69@orange.fr
michelcardot.odexpo.com





Patrick CHANEAC



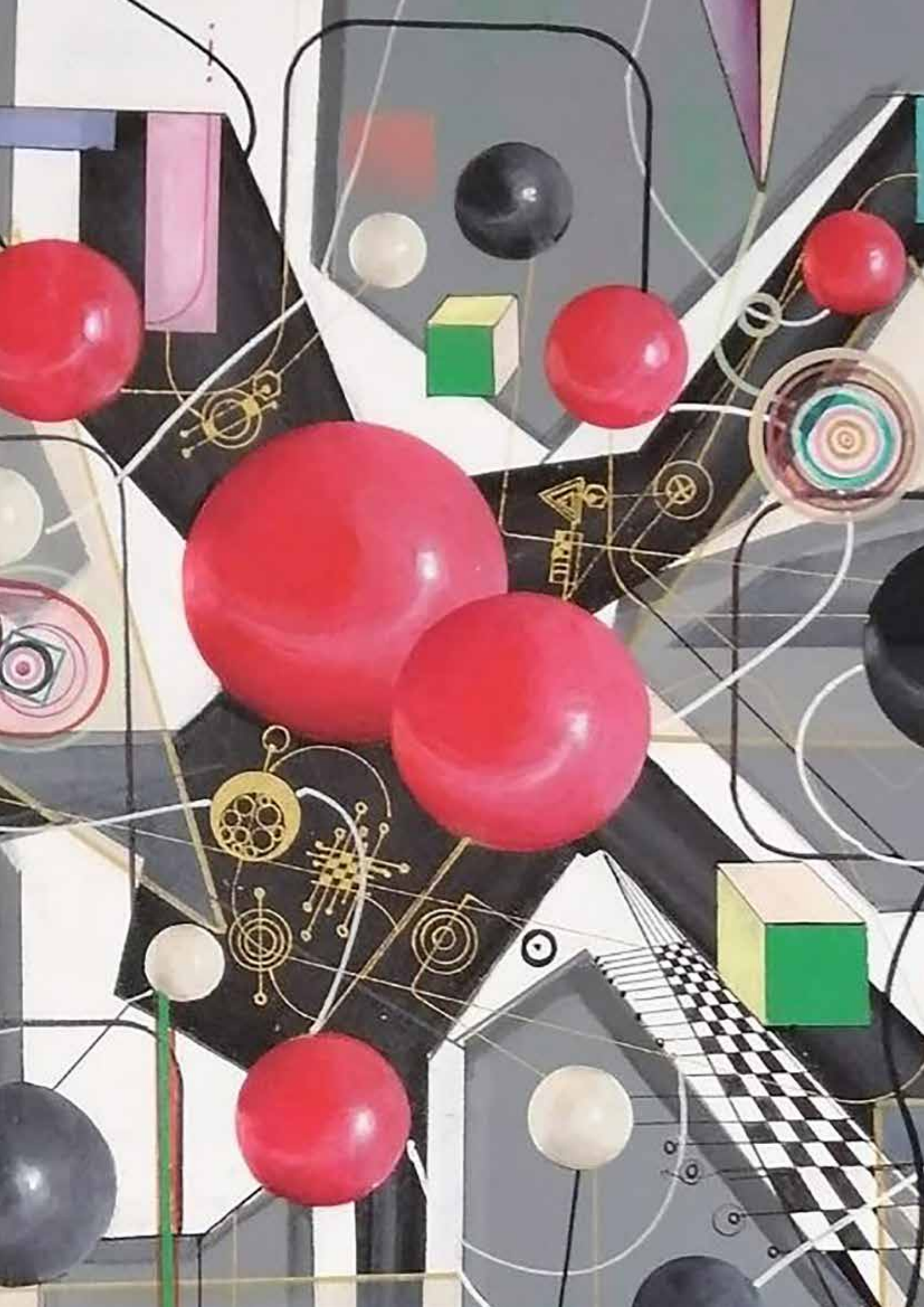
Lorsque je réalise une peinture, trois éléments participent à cette création : Le premier est la composition géométrique. J'utilise préférentiellement pour de nombreuses compositions les trois formes géométriques de base que sont le cercle, le triangle et le carré. Les formes géométriques, par leur fonction symbolique, ont la capacité d'influencer et de provoquer des sentiments chez celui qui les observe. Elles conduisent le spectateur à voir ce qui est au-delà de la forme, induisent des liens et créent des connexions entre ce qui est visible et ce qui ne l'est pas. Le second élément est la couleur travaillée en aplat. Tout comme pour les formes, les couleurs ont des résonances avec les sentiments et les émotions.



Elles participent à la fonction symbolique. Enfin, le troisième élément présent dans mes peintures et qui invite à s'approcher de l'œuvre, à dialoguer avec elle, à interagir est la présence de la multitude d'éléments graphiques. Ils sont un langage. Ce sont des graphismes figuratifs ou abstraits, des signes, des symboles et des empreintes laissées par l'application de tampons préalablement sculptés. Ces derniers servent de liens dans les différentes peintures. Ils sont une constante et des marqueurs du temps. Usés ils disparaissent pour laisser la place à de nouvelles formes. Tous ces graphismes, signes, symboles sont une manière de créer des nuances dans les différents aplats de couleurs. Ma peinture est abstraite et symbolique.

patrick.chaneac@gmail.com
<https://patrickchaneac.wixsite.com/artiste>





Muriel CHARBONNIER



Après une longue période axée sur le figuratif, elle se perfectionne dans les glacis et la technique ancienne pour réaliser des natures mortes basées sur les transparences, les volumes des objets.

Puis, Muriel Charbonnier s'affirme dans un style plus personnel avec une attirance particulière pour des artistes comme Miro, Soulage et Kandinsky et s'oriente naturellement vers l'abstraction géométrique.

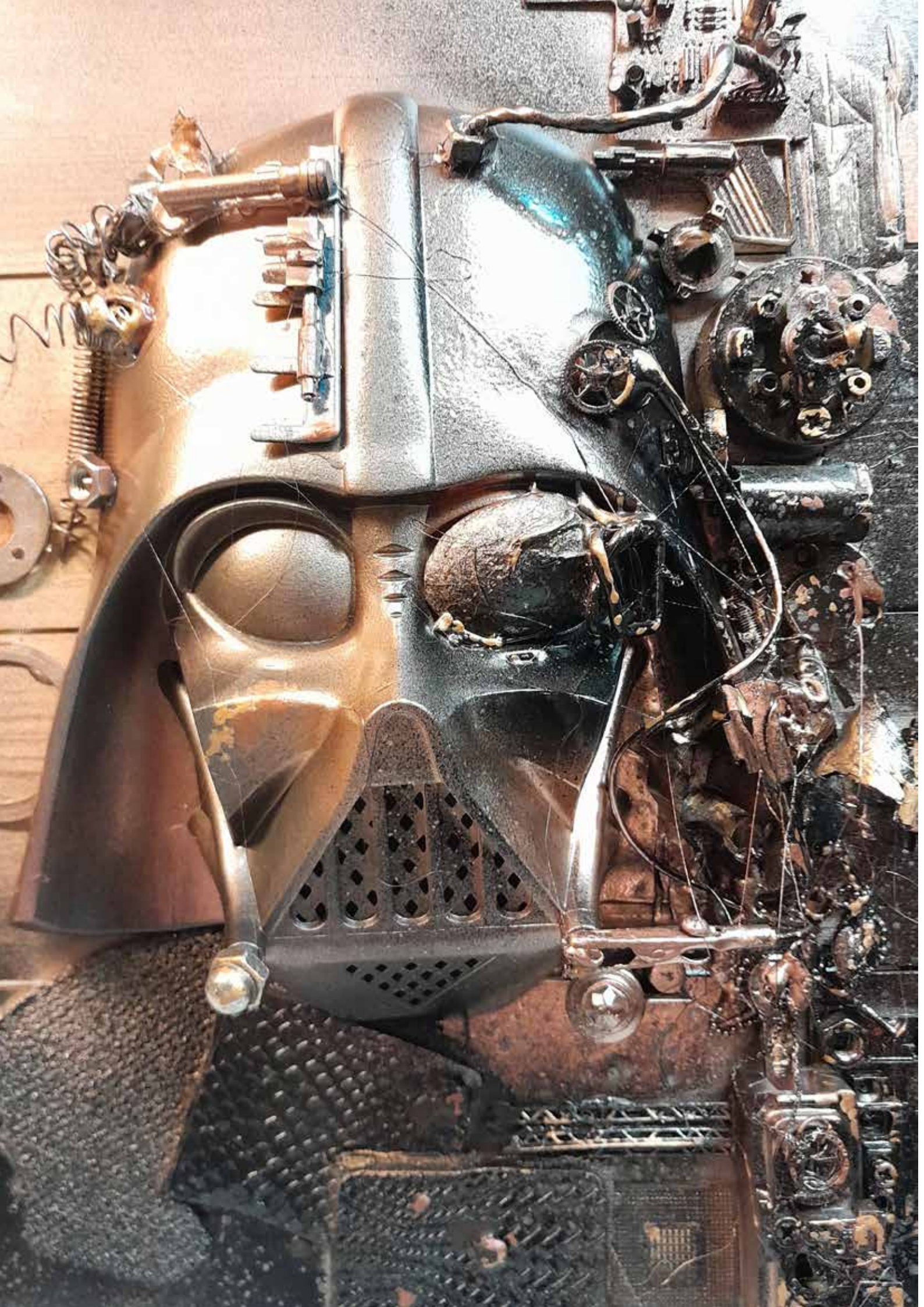


Elle a exposé aussi à la chapelle Saint-Étienne à Beaune. Le succès continu avec une entreprise d'édition qui s'est associée avec elle, CMcréation à Guichen, qui lui édite des tableaux en affiches sur plexi-glas pour les magasins d'ameublement et pour des architectes d'intérieur.

Récemment elle a participé à une exposition internationale en Argentine à Buenos Aires. Actuellement elle est invitée d'honneur au Petit Louvre à la Pacaudière pour sa 42^e exposition. Elle sera exposée de façon permanente dans la galerie Quai des artistes à Nuits-Saint-Georges en Bourgogne, dès septembre 2023. Des expositions en galerie sont aussi prévues pour l'année 2024 : à L'Isle-Sur-la-Sorgue dans la galerie ACMAA, à Paris et dans la région roannaise.

muriel.charbonnier67@gmail.com
artsper : muriel charbonnier

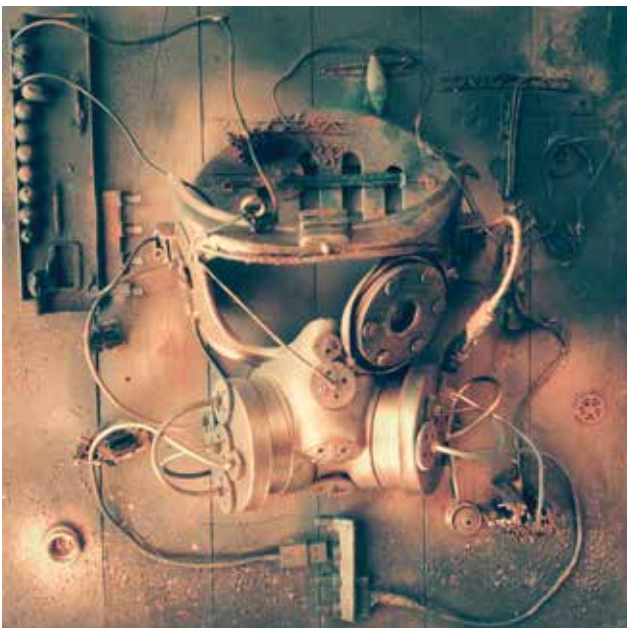




Grace CONTI



Grace conti est une artiste Plasticienne, combinant sculpture et peinture, steamers dans l'âme, elle affectionne les univers rétro-futuriste combinant le passé et le futur au temps présent. A travers l'élaboration de masques en 3 dimensions et un assemblage de pièces, des matières, de couleurs, elle crée avec le corps un lien unique qui deverouille



“
Steamers dans l'âme,
elle affectionne les
univers rétro-futuriste
”

www.instagram.com/grace_conti_artiste/





Jean-Louis **CONTI**



Véritable touche-à-tout de l'expression artistique (j'ai travaillé la photographie, la peinture, la sculpture, l'illustration, le lettrisme, le collage...), je me définis ainsi comme un artiste « omnivart ». La série des « îles du ciel » sur laquelle je travaille depuis l'été 2022, représente des univers graphiques en lévitation, des mondes rêvés dans lesquels l'imagination peut vagabonder. Dans chaque œuvre sont intégrées des formes vaporeuses, des broderies de fil coton ou des inclusions de métal symbolisant un univers subaquatique mystérieux. La rigueur des lignes noires est en opposition avec les coulures decouleur.



“
Je me définis ainsi
comme un
artiste « omnivart »
”

contijeanlouis@gmail.com
instagram : artonic_gallery





Laurence DE MENTHIERE



Je suis peintre autodidacte, j'ai néanmoins suivi quelques Unités d'Enseignement aux Beaux Arts lors de mes études littéraires.

Par la suite ma vie professionnelle et familiale a pris le dessus jusqu'en 1984. Cette année-là, j'ai eu l'opportunité de m'inscrire pour plusieurs années dans un atelier de peinture à Nîmes puis à Lyon.

Je fais actuellement partie de l'Atelier Tony TOLLET de Michel de MATTEÏS à Ecully (69). J'ai eu l'occasion d'exposer à Ecully, à Paris et à l'île d'Yeu.

Je peins à l'acrylique sur des toiles d'assez grand format qui favorisent la liberté du geste.



Mes sujets sont principalement des personnages, souvent colorés. Je travaille à la tâche en mettant en valeur les contrastes d'ombre et de lumière. J'aime les vues plongeantes et les foules en mouvement. Je cherche à créer chez le spectateur une émotion et à solliciter son imagination.

ldementhiere@gmail.com
Instagram : ldm_artiste_peintre





Yanis DE MICHELIS



Je suis né dans une famille d'artistes, d'une mère marionnettiste d'origines bretonnes et d'un père artiste plasticien d'origines grecques et italiennes.

Je crée des dessins et gravures rehaussés de dorures, présentant des personnages hybrides entre végétal et organique.

Des œuvres figuratives, poétiques et symboliques partageant des visions de symbiose entre les êtres. Inspirées de contes et légendes, de mythologies et autres univers fantastiques.



Mon travail et moi-même portons l'incroyable richesse des terres de Bretagne et de la culture celtique, qui ont largement nourri et inspiré mes imaginaires.

Nourri d'expériences en arts plastiques, arts martiaux, théâtre d'improvisation et danse, mes champs d'expressions sont multiples.

yannis.de.michelis@outlook.com
www.yannis-de-michelis.com





Jeanine **FABRON**



La Nature sauvage est devenue le thème de mon travail récent, à la suite d'une visite à la Grotte Chauvet, où la représentation animale omniprésente m'a fait saisir le mystère du lieu, passage peut-être d'un monde à l'autre. Au fur et à mesure du travail de création sur le papier, s'est mise en place la frise des personnages, éléments constitutifs de scènes de magie qui accompagnaient dans l'ancienne Egypte, le mort dans son voyage. Puis l'image de la tête du Taureau s'est imposée et je me suis laissée faire par la Peinture !



Ainsi, mes dessins et peintures parlent de la Caverne préhistorique et de la Forêt : lynx, cerfs, taureaux, lions et bestioles imaginaires peuplent le Bois du Sardier qui est pour moi, un lieu mythique de mon coin d'Ardèche. J'utilise une technique mixte sur papier 220mg avec collages et pastels gras. Je réalise les fonds à l'acrylique (dont le rouge fluo) avec souvent des empreintes et des traces par projections d'encre.

fabron0706 chez gmail.com
www.artnet.fr/artistes/janine-fabron/





Elisabeth **GERMSER**



Regarder, aimer, apaiser.

Assaillis par une actualité grave, un quotidien lourd, à traiter en urgence, nous finissons par ignorer, tout près de nous, des instants de bonheur simple.

Ces bonheurs tout frais du jour, sincères, émouvants, fugitifs, je me sens l'envie et le devoir de les relever et de les mettre en scène. Rassurer ou démarrer une journée d'un bon pied.

Un sourire devant mon travail est ma plus belle récompense.

«**il est poli d'être gai**» disait Voltaire.



“
Sculpteur, mon matériau
d'expression favori
est la terre.
”

elisegermser@yahoo.fr
www.elise-germser.com





Jean IMHOFF



Je peins pour tenter d'apporter une réponse à une question que je ne connais pas.
Cette réponse apparaît lors d'un mouvement décisif dans un champ d'incertitudes,
elle n'est que partielle et provisoire.
C'est l'absence de réponse définitive qui rend inlassable l'acte de peindre.



“
La création, c'est comme
les mailles d'une vie
”

jean-albert.imhoff@wanadoo.fr
<https://www.jean-imhoff.com/>





Michel **LONGCHAMP**



Michel Longchamp se veut autodidacte « ma pratique vient simplement d'un goût pour la collecte d'objets dans la nature comme tant de personnes le font. C'est donc, a posteriori, que j'ai pu caractériser ma demande », se définit-il. L'artiste aime redonner la vie à un bois mort, s'étonner de la variété des lignes, textures, couleurs, touchers.



Au travers des objets sculptés, il adore chercher les faiblesses, creux, manques, cassures, qui sont autant d'occasions de s'y glisser. Mais aussi les lignes de force, résistances, contours plus durs, souples ou anguleux, sur lesquels l'œil peut s'appuyer. Et trouver de l'aisance ou de l'intensité dans la coexistence de ces expressions variées du bois.

michel.longchamp@orange.fr
<https://michellongchamp.wixsite.com/>





Sylvie MAGADUR



L'expression artistique a toujours fait partie de ma vie. C'est par le dessin et la peinture, que je développe ma sensibilité pour l'art. La vie m'amenant à déménager régulièrement, je découvre au grès d'ateliers, la sculpture. Le travail du volume est alors une révélation. De 2014 à 2019, c'est à Bruxelles que je découvre la transformation de la terre en bronze. Mon sujet de prédilection est de mettre en lumière, les mouvements du corps humain. Et c'est tout naturellement au sein du milieu sportif que je trouve mon inspiration ».



C'est souvent l'émotion d'une posture que j'ai perçue en feuilletant un magazine, en visitant une exposition, en prenant des photos,... qui donne naissance à une œuvre.

L'étape ultime que je cherche à atteindre dans l'aboutissement d'une œuvre est alors de provoquer une invitation à la contemplation et de faire oublier le temps à chaque visiteur qui s'arrête.

magadur.syl@gmail.com
www.sylviemagadursculpture.fr





Caroline **MERLIN**



Carole Merlin, artiste peintre. Je peins une Nature authentique et engagée à travers l'Art Animalier. Mon univers mêle le Féminin Animal, symbolisme, chamanisme et récits du monde. Ma démarche artistique m'amène à créer sur carton, filtres à café ou papier recyclé, pour retisser le lien entre l'humain et le vivant.



“
Retisser le lien entre
l'humain et le vivant.
”

carole-peinture@hotmail.fr
www.carmer.fr





Bernard MOUTIN



Architecte de formation, je me consacre au dessin et à la peinture depuis plus de 20 ans.

Ma peinture cherche à rendre compte de l'environnement et des événements particuliers de notre époque.

Au delà de l'émotion ressentie, elle doit pouvoir avoir un sens pour celui qui regarde. Mes toiles sont figuratives mais ne visent pas un réalisme précis. La figuration permet simplement de soutenir le sens. Elles sont une interprétation de la réalité. Elles racontent une (ou plusieurs) histoire(s).



“

La figuration permet
simplement de
soutenir le sens.

”

bmoutin18@gmail.com





Jean-François **NIGON**



Après un parcours dans l'industrie, je me consacre actuellement à ma passion de toujours, l'art sous toutes ses formes. Cela m'a conduit à reprendre des études en histoire de l'art, en complément de ma pratique de la peinture et du dessin. J'ai toujours dessiné et longtemps pratiqué le dessin à la plume, puis un jour, je me suis décidé à ajouter de la couleur. La pratique des carnets de voyages et du croquis en situation constituent un des fondements de mon expression.



Mais je suis curieux et explore bien d'autres techniques, telles que l'acrylique, l'huile ou le pastel. Je m'attache à la symbolique des peintures rupestres par exemple, une des sources de l'art. A travers mon approche de la peinture, je voudrais rendre accessible à tous le bonheur de la concrétisation du beau. J'ai beaucoup de plaisir à montrer que nous pouvons encore ressentir des émotions simples à travers une belle image. J'aspire à traduire la lumière et la pureté de la couleur, en allant à l'essentiel.

<https://jieffen.wixsite.com/peinture>
jieffen@free.fr





Florence NOEL



Florence Noël est une artiste peintre autodidacte née à Marseille en 1975 et installée à Lyon depuis 1997. Initiée à la peinture à l'huile alors qu'elle a une trentaine d'année par l'artiste peintre polonaise Elisabeth Skorka qui lui ouvrira son atelier, elle travaille aujourd'hui aux Nabis, ateliers d'artistes situés sur le Cours Aristide Briand à Caluire.

Son art se caractérise par une juxtaposition de couches de peinture d'où émergent reliefs et couleurs subtilement fondues, personnages, et formes abstraites. Florence utilise la toile comme un terrain où chaque coup de pinceau, chaque coup de spatule ou de couteau, chaque touche apportée avec le doigt ou avec d'autres instruments, contribue à la construction d'un paysage intérieur, habité et unique, révélant des mondes où des histoires se nouent, emplis de sentiments et d'émotions.



Ses projets artistiques sont une quête où chaque tableau représente une réponse, un aboutissement de sa recherche personnelle vers un équilibre esthétique et émotionnel. À travers ses créations, Florence cherche à offrir un reflet de son optimisme et de sa joie de vivre, invitant le spectateur à un voyage introspectif et coloré, un dialogue avec l'oeuvre.

Florence Noël a présenté ses œuvres au Salon des Indépendants en 2021 et 2023, à l'exposition "Tous en Rond" en 2024 à l'Orangerie du Parc de la Tête d'Or à Lyon, et au Palais Bondy en 2022 et 2025 à l'occasion du salon ART ALP.

fnoel.creation@gmail.com

<https://alp69.fr/nos-artistes/noel-florence/>

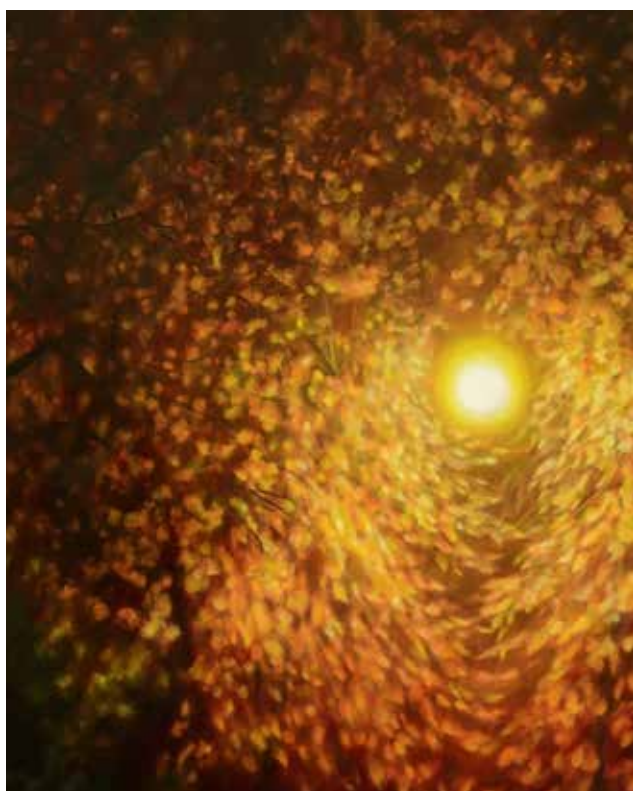




Alissa **PETIT**



J'ai commencé par faire des paysages urbains, très urbains, où l'on ne voyait que des murs et des fenêtres. Des lignes des immeubles, je suis passée à leurs fenêtres éclairées la nuit et leurs lampadaires, puis j'ai plongé dans la féerie du crépuscule des parcs, une magie que renouvelle chaque regard porté sur le tableau.



“
Une magie
que renouvelle
chaque regard
”

alissadartseme@gmail.com
alissa-dartseme.com





Geraldine **QUENETTE**



Née en 1971 à Lyon, j'ai découvert le travail de la terre par la poterie dès l'âge de 9 ans. Contemplative, sensible à la nature et ses couleurs, je m'exerce en parallèle à la peinture à l'huile au couteau.

Très vite le modelage s'est imposé comme une évidence. Mon travail s'est orienté sur la sculpture du corps humain.



D'années en années, je me suis détachée du travail académique pour affirmer mon style.

Passionnée par le corps en mouvement, en déséquilibre, par l'expression corporelle des émotions, qu'elles soient sportives, musicales ou personnelles...C'est ce que mes sculptures racontent...

quenettegeraldine@gmail.com
www.geraldinequenettesculpture.com





Virginie **RESSY**



Peintre lyonnaise j'ai baigné dans un univers de créativité familiale entre peinture, couture, musique, architecture et gastronomie. Cette omniprésence de la couleur a suscité mon imagination, d'où sa richesse. Diplômée des Arts Appliqués de Lyon en 1991, en option textile, j'ai exercé le métier de dessinatrice dans plusieurs ateliers lyonnais avant de me vouer à la peinture sur toile. Aujourd'hui ma sensibilité me porte davantage vers l'huile, caressant les sujets avec plus de liberté. Auprès de maîtres, peintres de la marine et des armées, j'ai pris le temps de me poser.



Peindre c'est savoir regarder, regarder les êtres et les choses comme ils vibrent avec et dans la lumière. Ainsi tout existe grâce à ce qui l'entoure, en toute harmonie. Les thèmes abordés suivent le déroulement de ma vie, le pinceau s'égaré au gré de mes plaisirs, ma touche exprime mes rêveries. Je veux, par mes toiles, partager cette ivresse de la vie.

“
Peindre c'est savoir
regarder, regarder les
êtres et les choses.
”

vhressy@gmail.com
www.virginieressy.com





Martine **RIVOIRE**



Je peins pour m'approcher de l'inconnu, de l'invisible, de l'impalpable, où les pleins et les vides se répondent inlassablement, et résonnent comme autant d'échos lointains. Je prends le temps de m'émerveiller, de me questionner devant une nature intimiste, poétique, viscérale, vivante, fragile, et je me laisse bercer par un souffle, un silence. Le monde bouge, il est imprévisible. L'acrylique fluidifiée se déverse. Un geste, une manifestation spontanée, livrée à elle-même. Un ailleurs. La mécanique des fluides me trouble, m'inspire. En fonction du rythme que je lui impose, la peinture résiste, s'étire, dégouline, parle et interroge.

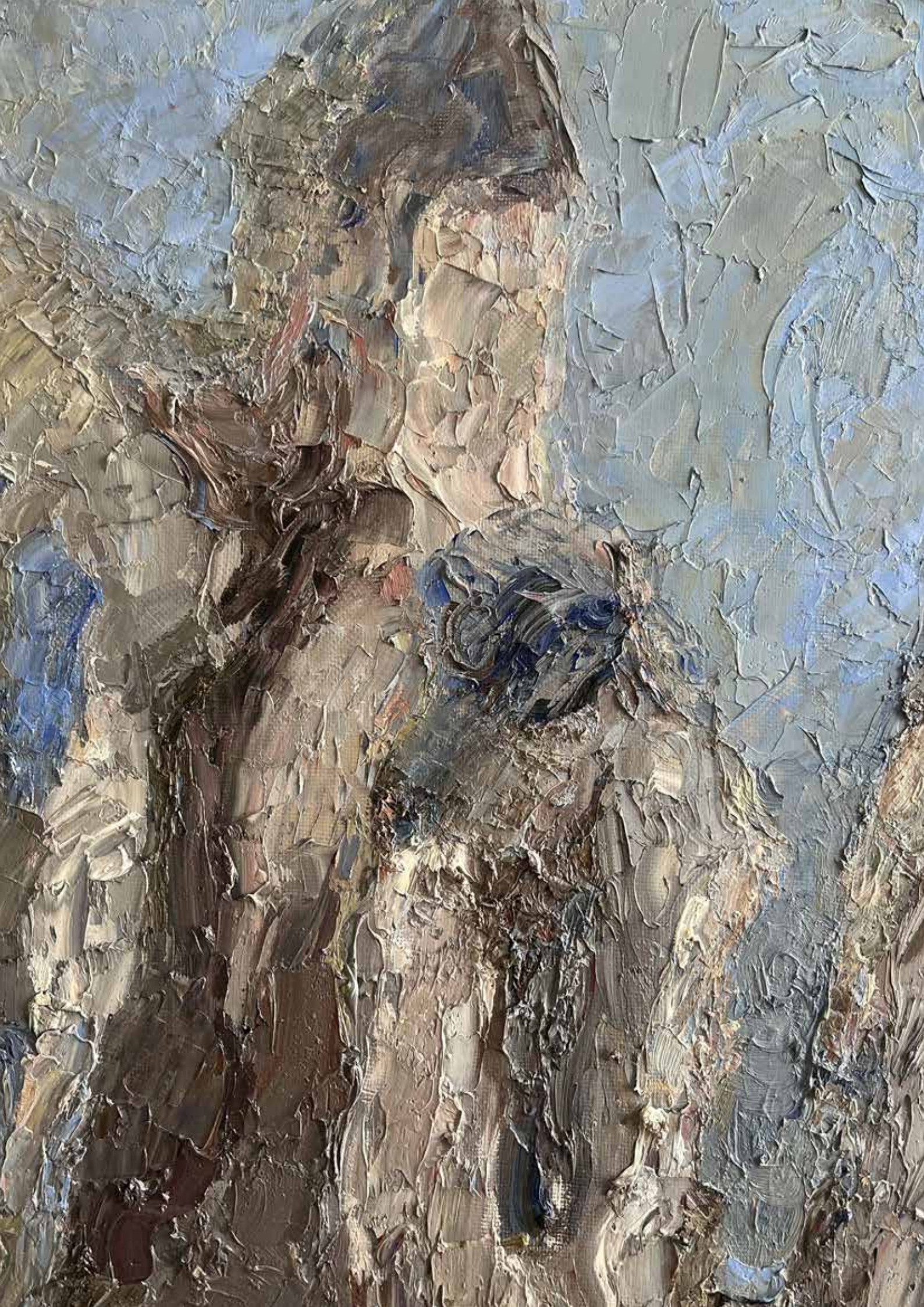


Alors naît une frange qui parfois se déchire en son milieu, l'espace se plisse, se creuse, comme le lit des rivières, l'érosion des montagnes, le déferlement des vagues, mais dans chaque creux dans chaque fissure, sur chaque cicatrice, le souffle de la vie renaît et reprend peu à peu ses droits. Au sein d'un désastre humain environnemental, social, le sort de cet être vivant si petit devient le sort du reste du monde.

Il pleut des oiseaux.

tinerivoire@orange.fr
www.artactif.com/artistes/rivoire-martine/





Irina **RYVKINA**



Irina Ryvkina, artiste de Saint-Pétersbourg qui vit actuellement à Lyon. En 2018, elle est diplômée de l'Académie des arts de Repin. Irina a organisé des expositions personnelles à Saint-Pétersbourg, Tel Aviv et Lyon. Elle a participé à des expositions et à des pleins airs internationaux en Russie, en Israël, en Italie, en Espagne, au Portugal et en France. Elle a vécu et travaillé en Arménie et en Israël. En 2024, Irina Ryvkina reçoit un passeport talent renommé et débute ses activités en France. Ses oeuvres se trouvent dans des collections privées de différents pays.



“
Ses oeuvres se trouvent
dans des collections privées
de différents pays.
”

irasmiroy@gmail.com
<http://irasmiroy.com>



Cockfure

☎ 66.69.07.45

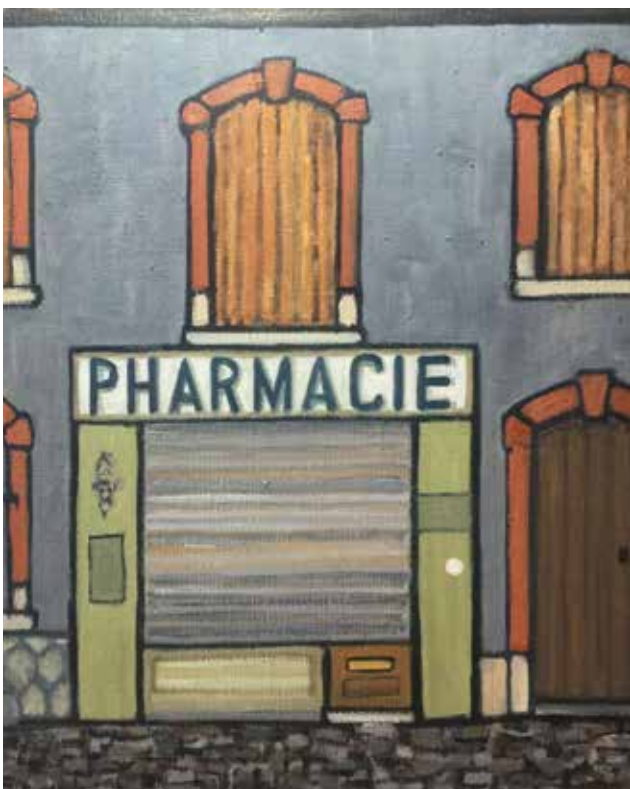
Monique



John SCOTT



John Scott a commencé sa carrière de peintre dans les années 1990 alors qu'il vivait dans le sud de la France. Son travail a été exposé dans les galeries de Gordes, Les Baux, Avignon et St Paul de Vence. Au cours des années 2000, la peinture était principalement pratiquée pour le plaisir et a abouti à des œuvres à plus grande échelle sur les montagnes et les têtes de béliers. Depuis le début de l'année 2019, John s'est remis à la peinture à plein temps et a récemment réalisé une série de peintures reflétant des aspects du paysage de la région d'Auvergne, à savoir sa maison dans le village de Vernassal, les villages voisins d'Allegre, Craponne-sur Arzon, La Chaise Dieu, les Eglises de la région et la « Vallée des usines » à Thiers. Ses séries les plus récentes portent sur les intérieurs du couvent du XVIIIe siècle qu'il habite et sur les vitrines vides que l'on retrouve dans toutes les villes et villages de la région.



Scott est un artiste autodidacte qui vit et travaille en Haute Loire. Il a commencé sa carrière de peintre en 1991 et ses œuvres ont été exposées dans des galeries à Gordes, Les Baux et St Paul de Vence. Ses œuvres récentes reflètent divers aspects du paysage, en Auvergne et la vie autour de lui.

john@scott59.com
www.scott59.com





Claire JUI-HUSAN SHIH



Artiste peintre d'origine taïwanaise, installée à Lyon

Mon travail puise son inspiration dans la nature et les philosophies zen. À travers l'encre de chine et l'aquarelle sur papier de riz, je cherche à révéler la beauté intérieure du vivant. Chaque trait, entre silence et mouvement, devient souffle, un pont vers l'invisible. Mon concept « Une fleur, un monde » reflète l'idée que chaque élément naturel, même le plus modeste, contient un univers en soi. À travers mes oeuvres, j'invite l'observateur à plonger dans l'essence de l'instant et à s'imprégner de la sérénité de l'âme.



“ Une fleur,
un monde ”

ateliernatureetconscience@gmail.
<https://www.ateliernatureetconscience.com/>





Miu SHINODA



Miu Shinoda est née en 1988 dans la campagne de Shizuoka, au Japon. Aujourd'hui, elle vit et travaille à Lyon.

En 2011, elle a obtenu son diplôme de l'Université d'éducation d'Aichi (programme de formation des enseignants spécialisé en arts plastiques). Quelques années plus tard, elle est partie vivre en France.

Depuis lors, elle voyage entre l'Europe et l'Asie, entre les États continentaux et insulaires, explorant des mondes aux cultures et aux systèmes de valeurs contrastés.



Elle crée des œuvres qui utilisent la fleur comme un motif symbolique.

Elle crée ses œuvres en superposant plusieurs couches de couleurs sur la toile. Cela constitue à la fois une tentative d'explorer les relations avec les êtres et l'environnement, et un processus dans lequel elle interroge constamment sa propre existence dans une société étrangère.

<http://miushinoda.com>





Jean-Louis **SIMERAY**



Après une école d'Art Graphique et 15 ans de Communication Visuelle, c'est à partir de 2006 que les opportunités de vivre uniquement de son art se développent et la Chine lui ouvre ses portes. Le Shanghai Art Museum lui consacre une exposition personnelle en 2009 et Wuhan voit ses sculptures devenir les emblèmes des nouveaux quartiers en 2012.

De retour en France, il poursuit ses recherches artistiques et multiplie les projets : il ouvre son atelier avec les Open App'Art, expose régulièrement. Il se lance dans des fresques à Miami ou à Shanghai et crée Arteambuilding.



Aujourd'hui, il présente un travail abstrait sur toile ou papier. Avec de vastes champs de couleur pensés comme des émotions. Un travail à la main, au pigment, acrylique et pastel à l'huile, rien de décoratif ici : la toile devient un champ de tensions où chaque forme, chaque couleur frappe comme un choc, une vibration. Une peinture ou le geste est libre et spontanée, intuitif, une technique qui met l'accent sur l'expressivité avec un souci constant entre harmonie et équilibre.

<https://simerayabstract1.webnode.fr>
instagram : jeanlouis_simeray





Yannick **SIMON**



Après une école d'Art Graphique et 15 ans de Communication Visuelle, c'est à partir de regarder la nature, se perdre dans les détails, offrir à chacun dans sa contemplation la possibilité de s'égarer. Perdre ses repères pour aller vers un imaginaire et tendre vers l'abstraction.



“

Tendre vers
l'abstraction.

”

yannick.si2monteil@gmail.com
<https://www.yannick-simon.fr>





Bruno **SIMONARD**



Bruno Simonard nous emmène dans un monde où l'Homme et la Nature vivent en symbiose. Il se laisse toucher, imprégner par la nature pour créer avec elle, à partir de ce qu'elle lui propose.

Sculptures épurées et poétiques constituées de simples bois qu'il ramasse et laisse le plus brut possible, témoignent d'un travail à quatre mains entre lui et Dame Nature.



Les sculptures volontairement épurées prennent forme humaine ou animale. Le respect des formes naturelles du bois met en valeur la formidable créativité de Mère Nature.

contact@bruno-simonard.com
<https://bruno-simonard.com/fr/>





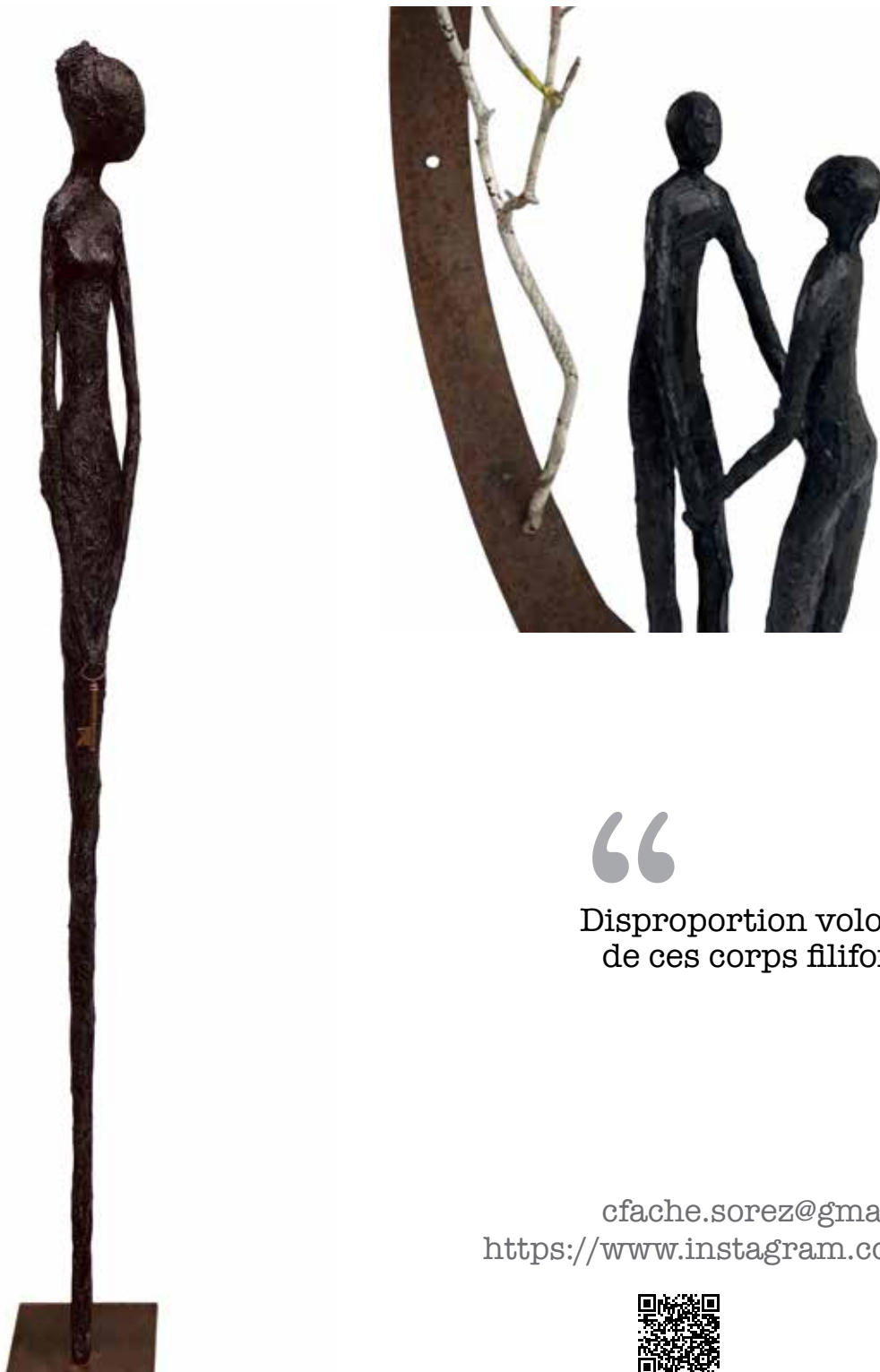
Caroline **SOREZ-FACHE**



Mon travail s'inspire de l'observation de l'humain et cherche à retranscrire les émotions et expressions qu'il véhicule.

La série des filiformes aspire à exprimer des instants de vie tout en légèreté, finesse et élégance. Dans la disproportion volontaire de ces corps filiformes elle explore inlassablement l'équilibre harmonieux entre la justesse de l'instant, la force et la pureté de la ligne.

C'est dans la terre pétrie, à travers ces corps graciles que je vous invite au voyage intérieur et à une rencontre d'âmes...



“

Disproportion volontaire
de ces corps filiformes

”

cfache.sorez@gmail.com

<https://www.instagram.com/caro.sorez.fache/>





Lois

TRAMAILLE



Artiste Plasticien - né en 1977 en Bourgogne. Il y a 10 ans, la photographie, la peinture se sont imposées à moi comme une nécessité presque vitale, à un moment d'une existence troublée, troublante, distendue et endolorie.

Au travers de mon œuvre, je suggère de voir cette particulière dualité que nous offre le Temps, paradoxe de l'instant face à l'infini, et dans le même moment, mon attirance inconditionnelle pour l'intemporel, pour l'universel.



Ma photographie se saisit de cette dualité du temps :

« Eternelle lumière à l'instant de l'heure bleue ».

D'un temps créateur, L'énergie donnée par les moments heureux d'un bonheur fugace, m'a conduit une fin d'après-midi à l'endroit de l'heure bleue, à me saisir de cette lumière si singulière et de l'objet banal. Capter alors l'instantané de ce que je perçois de beauté, d'irréel, d'abstrait et de ludique ; révélateur d'infini, d'intemporel et d'universel. Mes photographies (jamais retouchées) vous transporteront dans des univers profonds, où des ressentis réels arriveront inlassablement, vous déambulerez dans ces photos, à la limite de devenir le personnage se promenant dans mon «Abysses», vers ma porte « Mystérieuse », et voir peut-être le célèbre chapeau de mon « Ma Great »

muriellecugno@yahoo.fr
instagram : 5107art_





Gérard **VILLEMEUX**



Nous ne possédons qu'une chose, et de manière très provisoire, notre propre corps. C'est la question qui au cœur de mon travail de peintre.

« Toujours et encore des corps au centre d'un art qui capte le destin des êtres et les mouvements de ce monde. Les corps se mêlent et s'emmêlent, s'affrontent ou se fondent l'un dans l'autre jusqu'à en laisser apparaître de nouveaux. Ainsi l'on devine, à force de scruter la toile, des existences probables ou improbables, délicatement agencées et dans un jeu de miroir et de suggestion, d'asymétrie et de superposition. »

Gaëlle Bardin (L'essor 2016)



“

Toujours et encore
des corps

”

g.villemaux@gmail.com
<https://www.gerard-villemaux.com>





Christine **VINANDY**



Ma peinture se réfère à l'expressionnisme abstrait. Car c'est d'abord le geste qui est valorisé puis la couleur. (Action painting- colorfield painting).

J'utilise l'acrylique. Elle permet un séchage rapide qui correspond à mon tempérament et permet au geste de se libérer. L'acrylique sous toutes ses formes : peinture, encre, craie, bombes...

Ma peinture est comme un flux, elle exprime une temporalité, une création vive. Un lieu d'une expérience sensible et sensuelle.



Les couleurs jaillissent, s'entrecroisent, s'entremêlent comme en reflet à l'émanation de la vie. Un champ de conscience. La couleur est comme une partition musicale. Les formes se dessinent dans la couleur, s'esquissent pour atteindre une intensité, une résonance du corps, l'écho d'une introspection sur les fléaux du monde.

Ce qui m'intéresse dans mon travail c'est le mot « Résonance ».

La résonance comme deux mouvements complémentaires :

- d'un côté, une ouverture au monde, une capacité à l'inviter et à se voir affecté par lui ;
- d'un autre côté, le pouvoir d'y agir, et de reconnaître notre activité en lui.

ceve2@free.fr
www.vinandy.fr





K
S
T
L
Janice
2025

Chrystèle METAIRIE



Héritière d'une longue lignée de soyeux lyonnais, j'ai exercé pendant 30 ans dans l'univers du textile et de la confection haut de gamme.

Attirée depuis toute petite par les arts manuels, puis par les beaux-arts et les métiers d'art, j'explore depuis une quinzaine d'années différents médium et techniques entre ces trois pôles.

Sur mes premières toiles abstraites apparaissaient souvent des rendus de matières textiles tissées. Recherchant toujours plus de richesse dans les matières et les couleurs, j'ai rajouté du tricot de fil de fer, de la laine, des morceaux de tissus.



Mais il me fallait encore plus de volume, plus de mélanges de matières. Et le réemploi de textiles « abandonnés » faisait de plus en plus sens, alors que je vivais personnellement une période de ma vie particulièrement déstabilisante. J'ai petit à petit troqué la peinture pour les aiguilles et les ciseaux, pour essayer de faire du beau avec de l'abandonné, des vêtements troués, de vieilles cravates en soie, des chutes de belles matières inutilisées. Inspirée et formée par une tante douée et passionnée par le travail du fil, de la terre et de l'osier, j'ai commencé à tisser. Sont apparus alors ces sortes de « bijoux de mur », sculptures murales à base de textiles glanés de-ci de-là. Ils sont faits de fils métalliques tricotés, de laines et galons divers tissés, d'assemblages de morceaux de vieux vêtements, rebrodés de perles et de fils, avec parfois des breloques fabriquées en porcelaine. En parallèle, des petites statuettes de terre, porcelaine papier et textiles voient doucement le jour.

krstl.perso@gmail.com
instagram : krstl07



STUDIO DEMI-LUNE

Tassin-La-Demi-Lune

DANSE CLASSIQUE

DANSE CONTEMPORAINE

ÉVEIL À LA DANSE



Pour plus d'informations : danse-demilune.com

dansedemilune@gmail.com

T. 06 13 83 45 58





Cave de la Boucle

**Sélection directe producteurs
Gros - Détail - Cadeaux d'affaires,
Vins, Champagnes,
Foie Gras et Chocolats,
Accessoires**

Didier SAVOYE
06 49 74 90 48

**57, montée de la Boucle - 69300 Caluire
Tél. 09 51 29 46 71 - Fax 09 56 29 46 71
infos@cavedelaboucle.fr
www.cavedelaboucle.fr**

boesner

MATÉRIEL POUR ARTISTES



BEAUX-ARTS • ARTS GRAPHIQUES • SCULPTURE • ENCADREMENT • LIBRAIRIE

Boesner Bordeaux

3000m²

Galerie Tetry - 170 cours du Médoc
33 300 Bordeaux
Tél. : 05 57 19 94 19
bordeaux@boesner.fr
Du lundi au samedi de 10h à 19h
Parking gratuit et couvert.

Boesner Champigny s/Marne

2000m²

40 avenue du Général de Gaulle
94500 Champigny sur Marne
Tél. : 01 55 97 17 70
paris@boesner.com
www.boesnerparis.eu
Du lundi au samedi de 10h à 19h

Boesner Lyon Vaise

800m²

116 bis rue Marietton
69130 Ecully
Tél. : 04 37 50 26 26
Fax : 04 37 50 26 20
lyon@boesner.com
www.boesnerlyon.fr
Du lundi au samedi de 10h à 19h

Boesner Paris 11e

400m²

46, rue du Chemin-Vert
75011 Paris
Tél. : 01 43 57 81 52
paris11@boesner.com
www.boesnerparis.eu
Du lundi au samedi de 10h à 19h